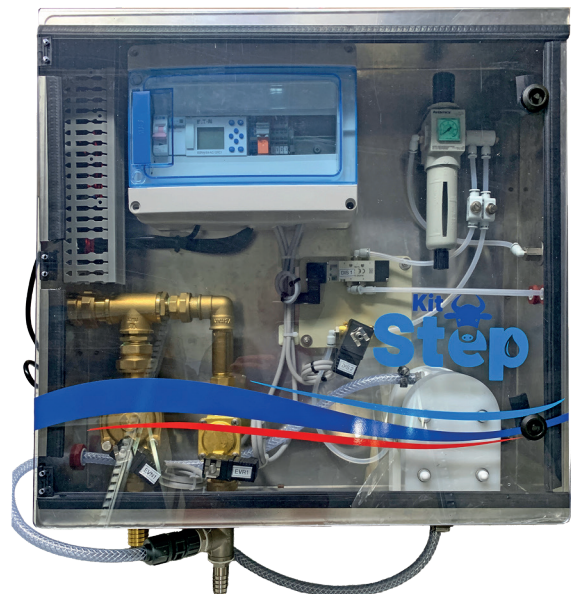
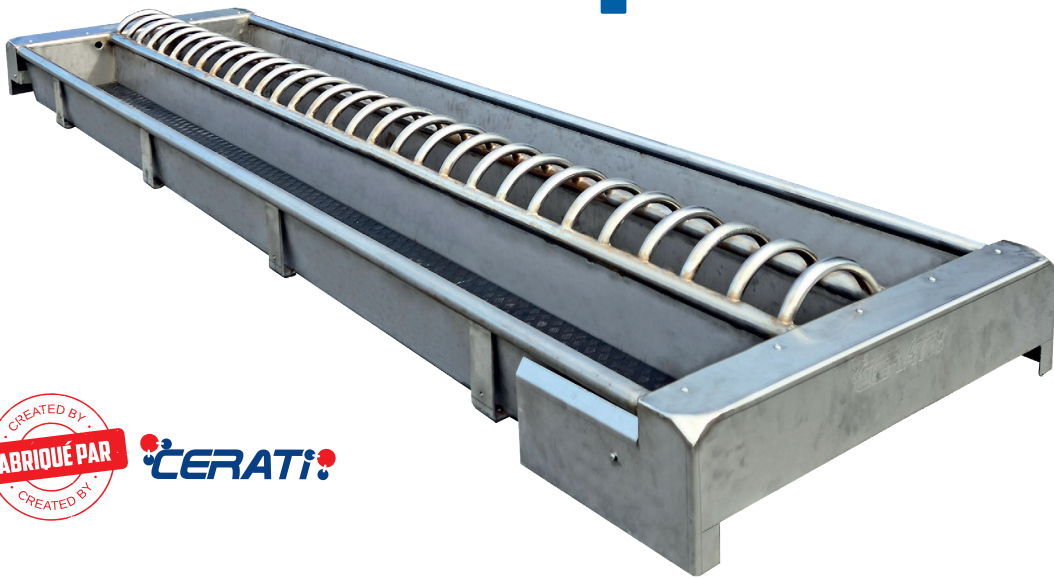




# KIT STEP

PEDILUVE AUTOMATIQUE  
(à partir du n°35)



## ALIMENTATIONS REQUISES

Alimentation électrique 230V-50Hz 2A

Alimentation en eau : 5m<sup>3</sup>/H mini. à 4 bars

Alimentation en air comprimé : débit max. : 0,2Nm<sup>3</sup>/min et pression mini. : 5 bars.

## IMPLANTATION DU MATÉRIEL

Le KIT STEP est constitué d'un pédiluve et d'une armoire de commande à positionner correctement dans l'élevage.

**Pour un fonctionnement optimum**, l'armoire doit être la plus proche du pédiluve, tout en étant facilement accessible pour mettre en œuvre les produits de traitement (bidon sous l'armoire). La distance maximum entre l'armoire et le pédiluve devra être de 50m maxi.

Le pédiluve devra être positionné sur une dalle bétonnée **avec une pente** vers les clapets de vidange de 0,5 à 1%

## FIXATION DU PEDILUVE

La fixation au sol du pédiluve n'est pas obligatoire car toute sa surface est recouverte d'un tapis en caoutchouc pour éviter les glissements et le bruit. Toutefois, 4 trous de fixation sont prévus aux angles.

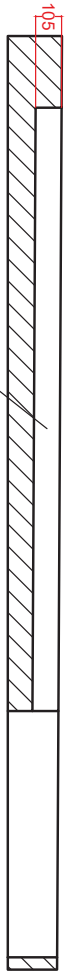


Positionner la cale sous la patte avant serrage des tire-fonds

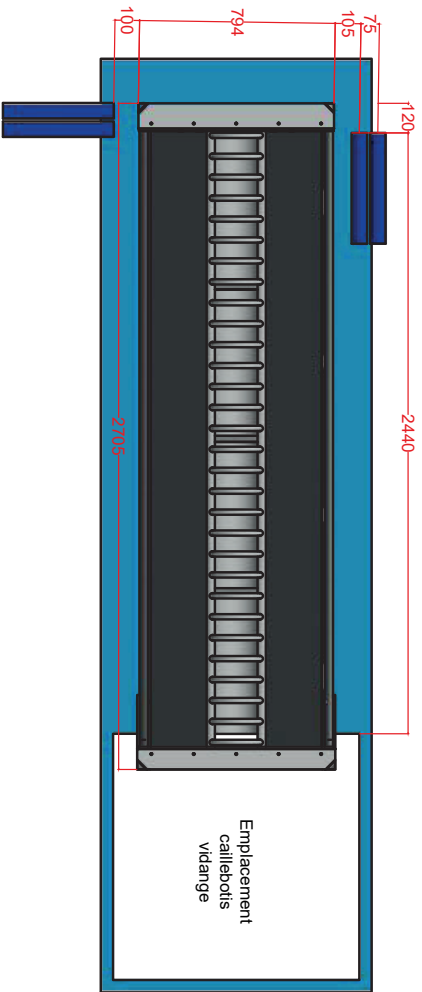
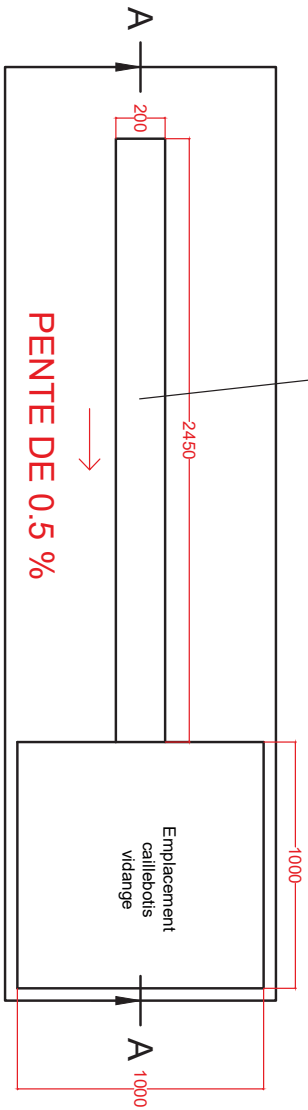
## FIXATION DE L'ARMOIRE



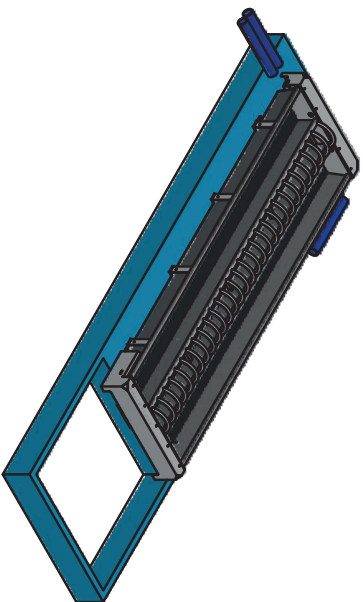
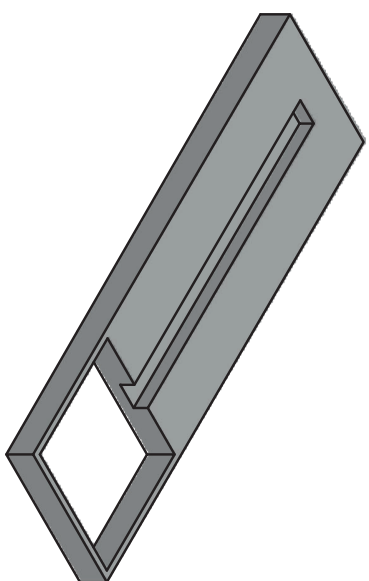
A-A



Prévoir demi-tube Ø200 pour évacuation sous pare bouse

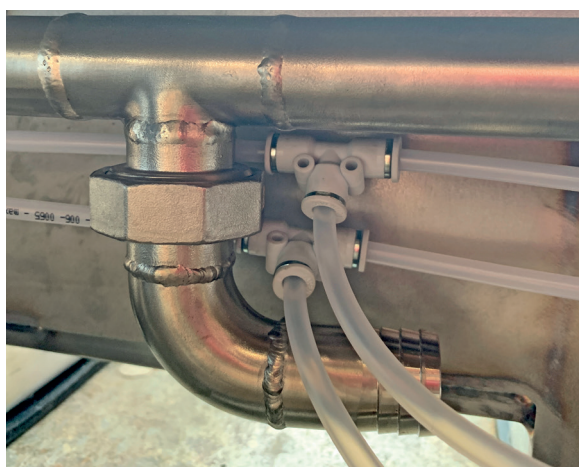
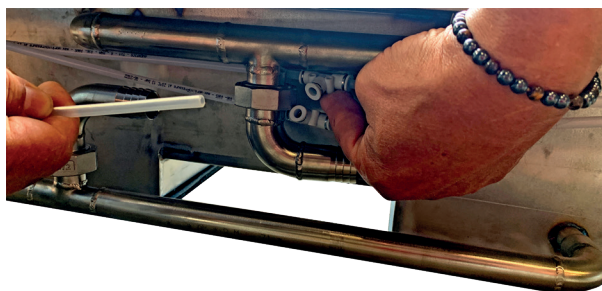
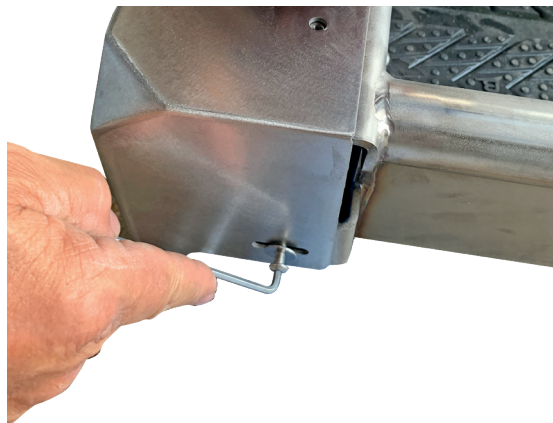


- 1 gaine TPC Ø63 pour tuyau PEHD Ø32
  - 1 gaine TPC Ø63 pour tuyaux PEHD Ø25 et 2 tuyaux à air comprimé
- LES GAINES DOIVENT ARRIVER PARALLELE AU SOL**



## RACCORDEMENT EN AIR COMPRIMÉ

Utiliser un tuyau d'air comprimé PA en 4/6 pour raccorder l'armoire, et entre le pédiluve et l'armoire.



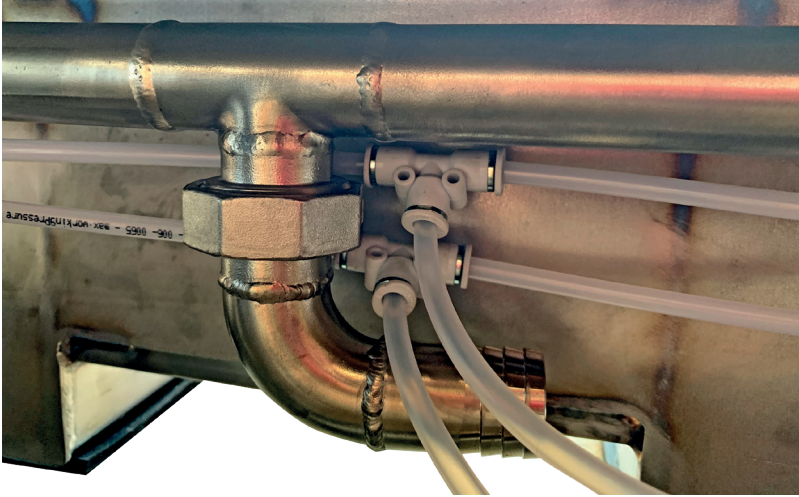


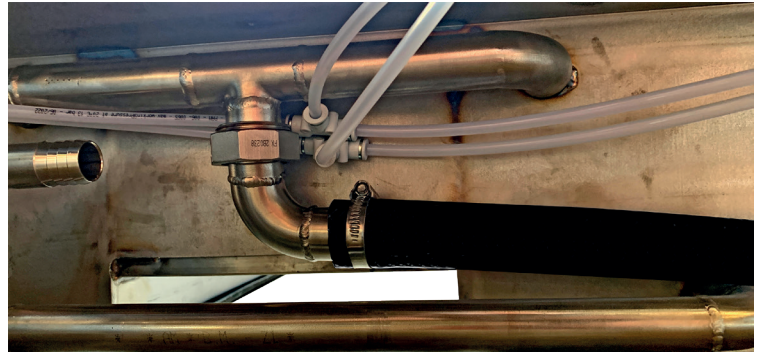
## RACCORDEMENTS SUR ARMOIRE BI PEDILUVE



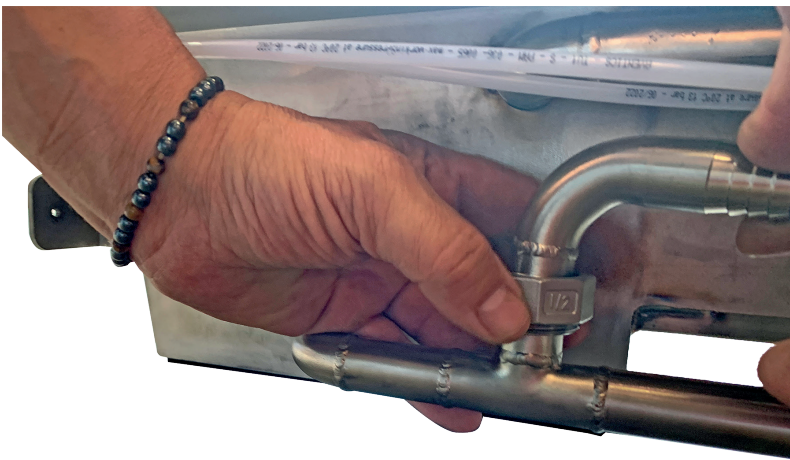
## RACCORDEMENT EN EAU

Utiliser un tuyau d'eau Ø25 intérieur mini. pour l'alimentation de l'armoire.  
Entre l'armoire et le pédiluve, utiliser un tuyau Ø19 intérieur pour le chargement en eau et Ø25 intérieur pour le lavage.

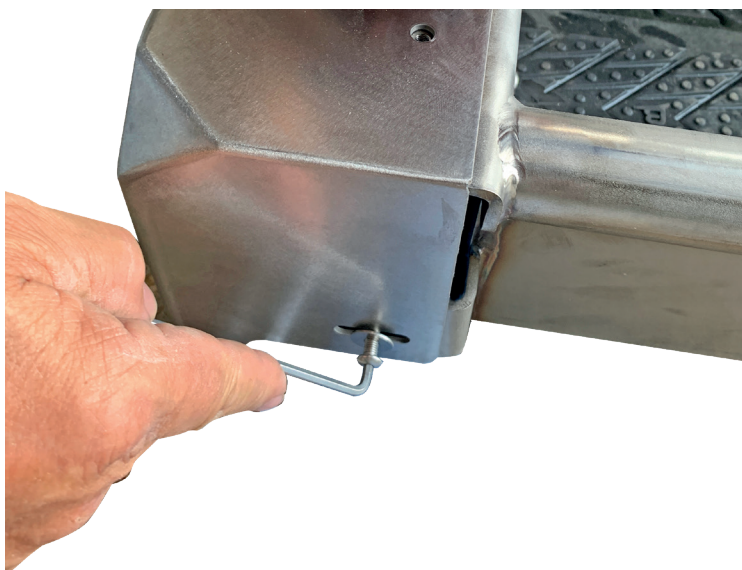




Orienter vers la droite ou la gauche selon vos arrivées.



Orienter vers la droite ou la gauche selon vos arrivées.



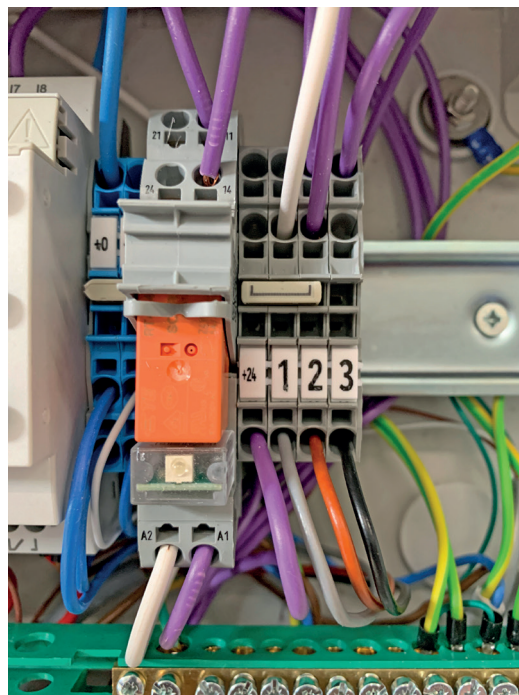
## COMPTAGE VACHES (OPTION)

Le comptage des vaches est réalisé par un capteur ultra-son positionné en sortie de pédiluve. Celui-ci doit être **parfaitement positionné à 90° par rapport à la vache**, avec une distance minimum de 40 cm et maximum de 120 cm.

Le comptage de la vache est effectif si elle reste un temps minimum T4 devant le capteur (T4 programmable).

La distance minimum et maximum de détection est programmable.

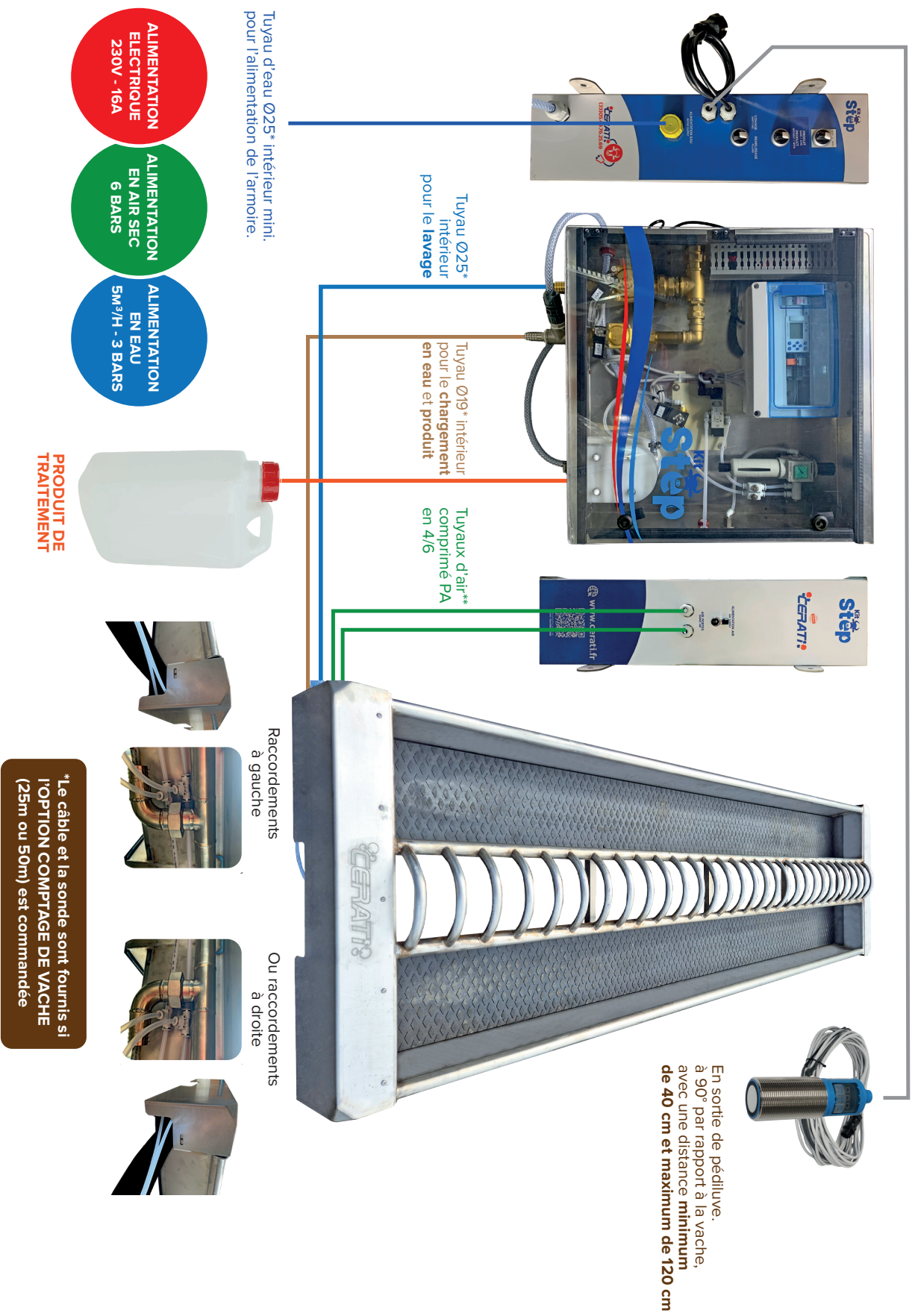
Le câble et la sonde sont fournis si l'OPTION COMPTAGE DE VACHE (25m ou 50m) est commandée.



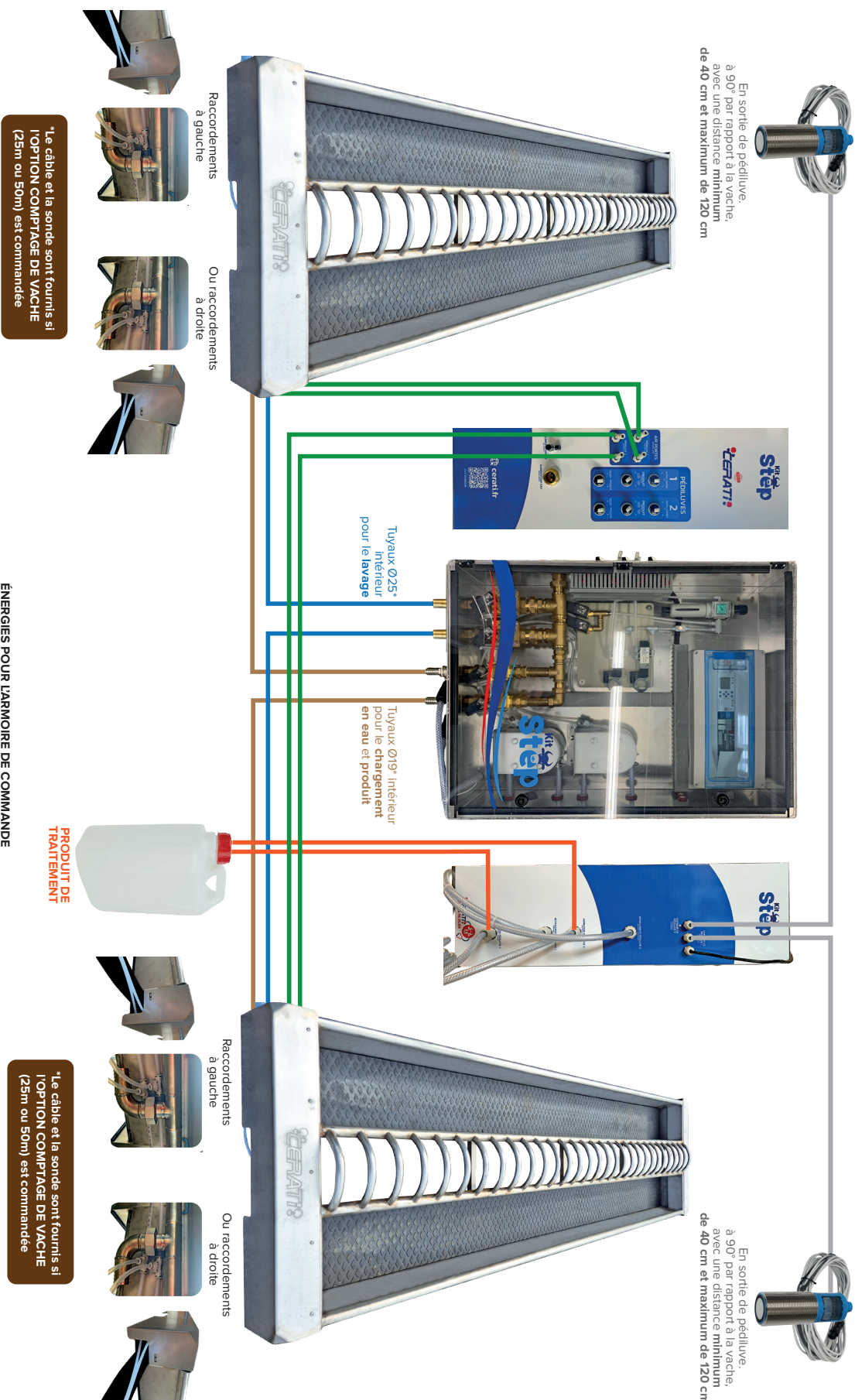
Câble sonde : **1 GRIS 2 MARRON 3 NOIR**



# SCHÉMA D'IMPLANTATION PÉDILUVE SIMPLE

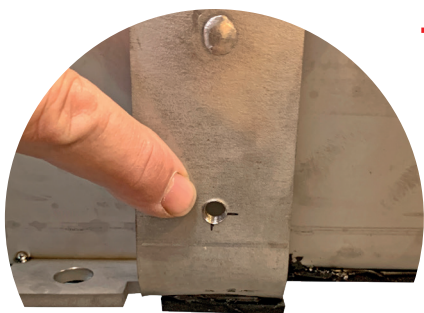
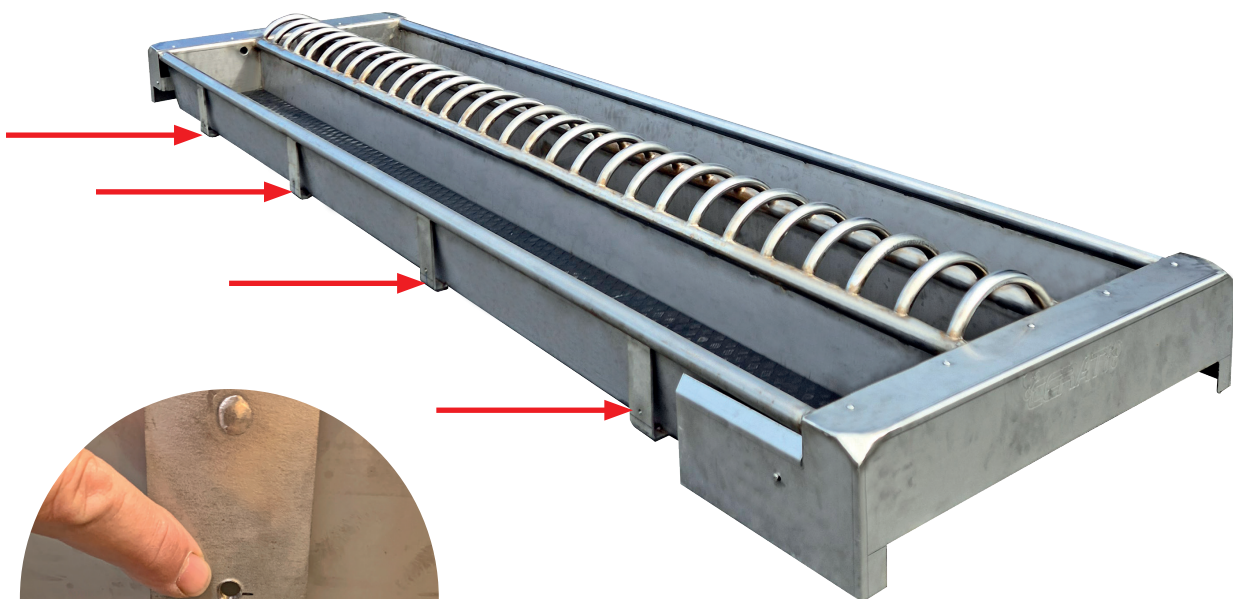


# SCHEMA D'IMPLANTATION PEDILUVE DOUBLE

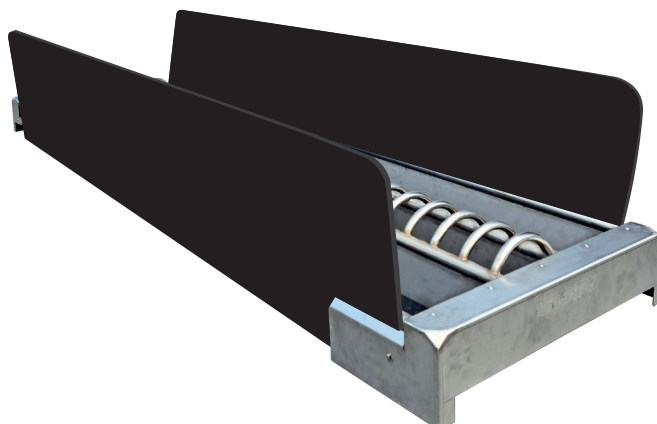


ÉNERGIES POUR L'ARMOIRE DE COMMANDE

## FIXATION DES CONTRE-FORTS (OPTION)



Puis monter le deuxième.



## ALIMENTATION ELECTRIQUE

Brancher la fiche de l'armoire sur une prise 230V 10A mini.

## MISE EN SERVICE

Ouvrir la vanne d'alimentation en air, et régler la pression de l'air comprimé à 5 bars sur le manomètre en tirant sur le bouton noir et en vissant ou dévissant.



Les vérins pneumatiques doivent maintenir fermé les clapets de vidange du pédiluve, si ça n'est pas le cas, inverser les deux tuyaux (air portes) sur le côté de l'armoire.

Mettre le disjoncteur sur «ON».



## AMORÇAGE POMPE PRODUIT

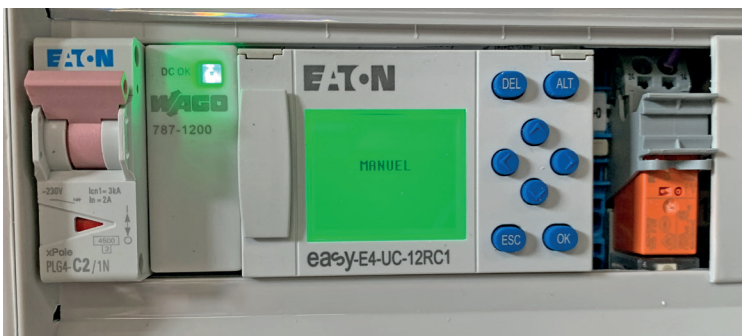
Mettre le bouton de l'armoire sur 0, plonger la (ou les) crépine(s) dans le produit, dévisser l'écrou de l'injecteur et appuyer sur la flèche de gauche de l'automate, pour un pédiluve simple. Et dans le cas du pédiluve double, appuyer sur la flèche de droite pour amorcer la deuxième pompe, avec le même protocole que la pompe 1. Quand le produit arrive au refoulement de la pompe, arrêter d'appuyer sur la flèche et revisser l'écrou sur l'injecteur. Rappuyer sur la flèche pour vérifier l'injection de produit.



## FONCTIONS MANUELLES

Possibilité de faire fonctionner le(s) pédiluve(s) en mode «manuel».  
Dans ce cas, la vidange et le nettoyage du pédiluve s'effectue en donnant une impulsion sur le bouton côté «vidange».  
En donnant l'impulsion sur «remplissage», le pédiluve effectue une vidange avec nettoyage puis remplissage avec l'eau et le produit ou sans si la fonction est sélectionnée.

Dans ce mode l'écran affiche «**MANUEL**» (pédiluve simple) ou «**MANUEL P1**» ou «**MANUEL P2**» (pédiluve double)



## REMARQUE

Pour un pédiluve double, faire attention à ne pas déclencher des séquences simultanément sur le pédiluve 1 et le pédiluve 2. Attendre que la séquence déclenchée sur le premier pédiluve soit terminée sinon risque de mauvais nettoyage ou de remplissage incomplet avec une concentration de produit un peu plus importante.

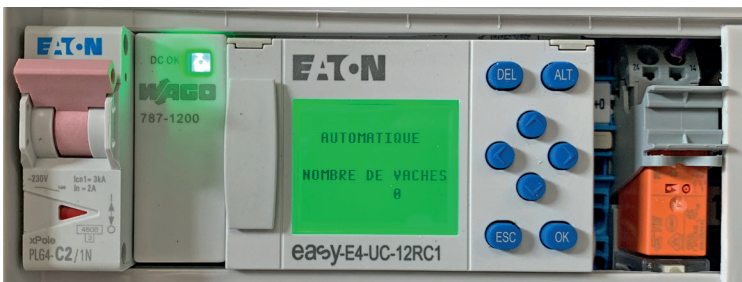
## FONCTIONS AUTOMATIQUES

En mettant le bouton sur «**AUTO**», le pédiluve fonctionne en automatique (vidange, nettoyage et rechargement) en fonction du nombre de vaches et de la programmation des horloges (avec OPTION COMPTAGE DE VACHE) :

Dans ce mode l'écran affiche «**AUTOMATIQUE ET NOMBRE DE VACHES**» pour un pédiluve simple. Et pour un pédiluve double : «**AUTOMATIQUE P1 ET NOMBRE DE VACHES**» ou «**AUTOMATIQUE P2 ET NOMBRE DE VACHES**».

## REMARQUE

Pour un pédiluve double, faire attention à déclencher les séquences automatiques sur le pédiluve 1 et le pédiluve 2 avec un décalage de 5 minutes. A la mise en marche automatique (mode AUTO) si on se trouve sur une plage de traitement, attendre que la séquence déclenchée sur le premier pédiluve en mettant sur «**AUTO**» soit terminée, sinon risque de mauvais nettoyage ou de remplissage incomplet avec une concentration de produit un peu plus importante. Quand la séquence est terminée, mettre le deuxième sur «**AUTO**».



## RÉGLAGES

L'ensemble des paramètres de fonctionnement sont réglables dans l'automate. Seule la fonction «débit de la pompe pneumatique» est réglable manuellement avec la vanne de régulation.

### RÉGLAGE DU DÉBIT DE LA POMPE PNEUMATIQUE



Pour augmenter le débit de produit, il suffit de dévisser la vanne (de droite), et pour diminuer, revisser.  
ATTENTION : Blocage avec le contre-écrou

Pour obtenir la **concentration souhaitée en produit de traitement**, partir sur un volume de 150 litres de solution (pour le KIT STEP1/2500 ou le KIT STEP1/1500SPB) pour un remplissage à 12 cm dans le ou les bacs. Vous devez ensuite calculer le volume de produit pris dans un pichet en 1 minute en mode remplissage pour ajuster soit le temps soit le débit de la pompe.

#### Exemple :

Pour un produit à utiliser à 3%, il faut que la pompe prélève  $(150 \times 3\%) = 4,5$  litres de produit

### RÉGLAGE DES TEMPS DE FONCTIONNEMENT

Les temps choisis sont valables en mode «**AUTO**» et «**MANU**».

En fonction du débit et de la pression d'eau du réseau sur lequel le pédiluve est raccordé, on doit ajuster les différents temps :

#### POUR PÉDILUVE 1 ou SIMPLE :

- > Temps de vidange et nettoyage : **T1** (réglages d'origine : 30 secondes)
- > Temps de remplissage : **T2** (réglages d'origine : 2 minutes 20 secondes)
- > Temps produit 1/2 : **T3** (réglages d'origine : 1 minute)
- > Temporisation cyclique nettoyage buses MODE AUTO SEULEMENT: **T9** ( 2 secondes débouchage toutes les 60 minutes)

#### POUR PÉDILUVE 2 (DOUBLE) :

- > Temps de vidange et nettoyage : **T5** (réglages d'origine : 30 secondes)
- > Temps de remplissage : **T6** (réglages d'origine : 2 minutes 20 secondes)
- > Temps produit 1/2 : **T7** (réglages d'origine : 1 minute)
- > Temporisation cyclique nettoyage buses MODE AUTO SEULEMENT: **T10** ( 2 secondes débouchage toutes les 60 minutes)

**REMARQUE 1 :** Il faudra privilégier un temps de remplissage supérieur au temps de produit afin de nettoyer la tuyauterie du produit

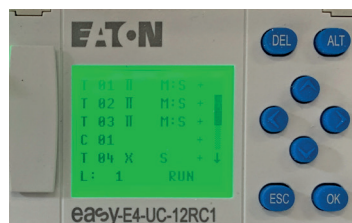
**REMARQUE 2 :** Pour effectuer le réglage des temps de fonctionnement et des horloges, mettre le (les) pédiluve(s) sur la position neutre (O) puis faire les réglages. Pour valider les réglages, disjoncter et rallumer l'armoire du pédiluve. Ate ne venima neste andellame ditation con nis qui venis ducipsae

Pour accéder aux paramètres et modifier les temps, suivre la procédure ci-dessous :

Appuyer sur «OK»



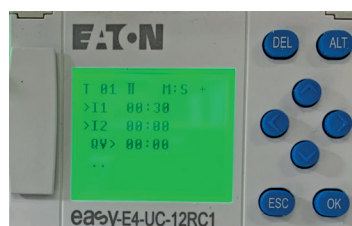
Appuyer sur la flèche du bas pour descendre sur «paramètres», puis appuyer sur «OK»



Appuyer sur la flèche du bas pour descendre sur «le paramètre voulu», puis appuyer sur «OK»  
Se déplacer avec la flèche du bas sur le «I1» et appuyer sur «OK».

Vous pouvez modifier le temps avec les flèches puis valider par «OK».

Pour revenir à l'écran d'accueil, appuyer sur «ESC».



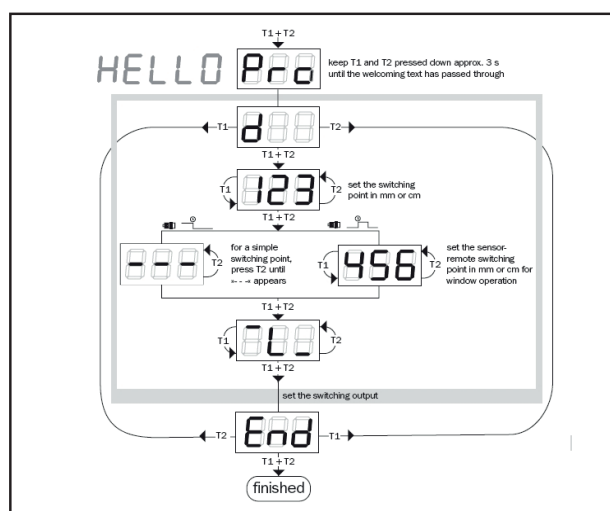
## RÉGLAGE COMPTAGE DES VACHES (OPTION) ET JOURS DE TRAITEMENT (JOUR DE LAVAGE EGALEMENT)

Réglages en mode «**AUTO**» **UNIQUEMENT**.

Lorsque la vache déclenche le capteur ultrasons + de 1,5 secondes (**T4**) pour pédiluve P1 ou simple et (**T8**) pour pédiluve P2 (double), elle est comptée comme 1 unité.

Si la vache reste + de 1,5 secondes, elle sera toujours comptée comme une unité.

La ou les sondes sont programmées en nos ateliers pour une détection d'objet pour une distance comprise entre 40 et 120 cm).



Réglage du nombre de vaches pour un remplissage automatique :  
**paramètre C01** (réglage d'usine : 100) pour pédiluve P1 ou simple  
 et **paramètre C02** (réglage d'usine : 100) pour pédiluve P2 (double).



### MODIFICATION PARAMÈTRE C01 et C02 :

- > Appuyez sur OK
- > Déplacez vous sur paramètres avec les flèches
- > Appuyez sur OK
- > Déplacez vous sur le paramètre à modifier avec les flèches
- > Appuyez sur OK
- > Déplacez vous sur la valeur à modifier
- > Appuyez sur OK
- > Modifiez la valeur avec les flèches
- > Appuyez sur OK
- > Faire 2 fois «esc»

### RÉGLAGE DES HORLOGES

- > **WT01** : Mode automatique de traitement  
 Réglage en standard du lundi 00H01 au mardi 23H59  
 8 canaux programmables: A,B,C, D, E, F, G et H  
 Seul A et B sont programmés

Le canal A permet de déterminer les temps d'enclenchement de l'horloge.

Le canal B permet de déterminer les temps de désenclenchement de l'horloge.

A 00H01, le lundi, le pédiluve se nettoie et se remplit de solution, puis la solution sera changée toutes les «C»vaches comptées et ce, jusqu'à 23H59 le mardi  
**Ne pas régler l'horaire d'activation de l'horloge sur 00H00 pile .Avec certains automates, cela provoque un bug qui empêche à l'horloge de s'activer.**

- > **HW02/ HW01** : Mode automatique lavage pédiluve  
 Opération à programmer hors période traitement, de préférence mais le programme automatique de traitement sera prioritaire sur celui-ci (aucun lavage programmé en HW02 n'aura lieu pendant la période de HW01).

Programmation des jours de lavage ainsi que des heures par envoi d'une impulsion d'une minute.

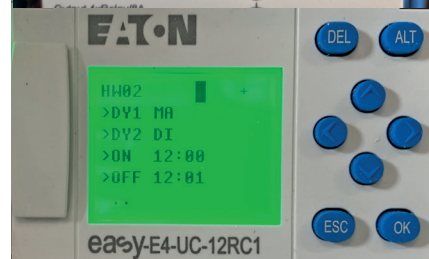
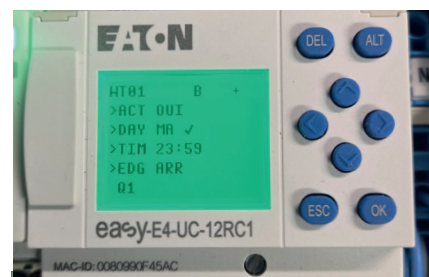
4 canaux programmables: A,B,C et D

Canal A du mercredi au dimanche avec une impulsion de 7H00 à 7H01

Canal B du mercredi au dimanche avec une impulsion de 11H00 à 11H01

Canal C du mercredi au dimanche avec une impulsion de 15H00 à 15H01

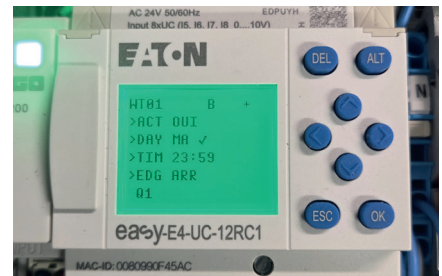
Canal D du mercredi au dimanche avec une impulsion de 19H00 à 19H01



**ABSOLUMENT PRÉVOIR 2 MINUTES D'ÉCART ENTRE LA FIN DE LA SÉQUENCE WT01 ET LE DÉBUT DE LA SÉQUENCE HW02**

## MODIFICATION PARAMÈTRE HW et WT :

- > Appuyez sur OK
- > Déplacez vous sur paramètres avec les flèches
- > Appuyez sur OK
- > Déplacez vous sur le paramètre à modifier avec les flèches
- > Appuyez sur OK
- > Déplacez vous sur la valeur à modifier
- > Appuyez sur OK
- > Modifiez la valeur avec les flèches
- > Appuyez sur OK
- > Faire 2 fois «esc»



## DESCRIPTION HORLOGE WT :

- > ACT : permet d'activer ou de désactiver le canal
- > EDG : détermine si le canal enclenche ou désenclenche l'horloge
  - ARR : arrêt de l'horloge
  - MAR : marche de l'horloge
- > DAY : permet de programmer les journées d'enclenchement et de désenclenchement
  - Pour sélectionner un jour, il faut faire apparaître la coche (✓) en face des jours d'enclenchement et de désenclenchement.

ACT	CANAUX	LU	MA	ME	JE	VE	SA	DI	TIM	EDG
OUI	A	✓	✓	✓					8:00	MARCHE
OUI	B	✓	✓	✓					20:00	ARRÊT
NON	C									
NON	D									
NON	E									
NON	F									
NON	G									
NON	H									

**Exemple :** l'horloge s'active le lundi, mardi et mercredi de 8H à 20H

**REMARQUE :** Pour effectuer le réglage des temps de fonctionnement et des horloges, mettre le (les) pédiluve(s) sur la position neutre (O) puis faire les réglages. Pour valider les réglages, disjoncter et rallumer l'armoire du pédiluve.

## POUR UNE ARMOIRE BI PÉDILUVE :

**LES HEURES DE FONCTIONNEMENT DES HORLOGES DOIVENT ÊTRE IMPÉRATIVEMENT DÉCALÉES ENTRE LE PÉDILUVE 1 ET LE 2**

- > **WT03 :** Mode automatique de traitement pédiluve 2
  - Réglage en standard du lundi 00H06 au mardi 23H59
  - 8 canaux programmables: A,B,C, D, E, F, G et H
  - Seul A et B sont programmés

Le canal A permet de déterminer les temps d'enclenchement de l'horloge.  
Le canal B permet de déterminer les temps de désenclenchement de l'horloge.

A 00H06, le lundi, le pédiluve se nettoie et se rempli de solution, puis la solution sera changée toutes les «C»vaches comptées et ce, jusqu'à 23H59 le mardi

Ne pas régler l'horaire d'activation de l'horloge sur 00H00 pile .Avec certains automates, cela provoque un bug qui empêche à l'horloge de s'activer.

- > **HW04** : Mode automatique lavage pédiluve 2  
Opération à programmer hors période traitement, de préférence mais le programme automatique de traitement sera prioritaire sur celui-ci (aucun lavage programmé en HW04 n'aura lieu pendant la période de HW03).

Programmation des jours de lavage ainsi que des heures par envoi d'une impulsion d'une minute.

4 canaux programmables: A,B,C et D

Canal A du mercredi au dimanche avec une impulsion de 7H05 à 7H06

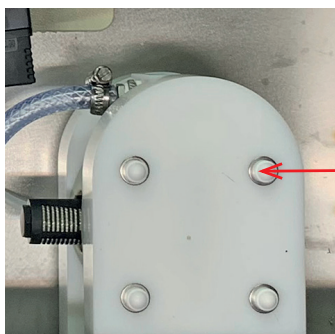
Canal B du mercredi au dimanche avec une impulsion de 11H05 à 11H06

Canal C du mercredi au dimanche avec une impulsion de 15H05 à 15H06

Canal D du mercredi au dimanche avec une impulsion de 19H05 à 19H06

**ABSOLUMENT PRÉVOIR 2 MINUTES D'ÉCART ENTRE LA FIN DE LA SÉQUENCE WT03 ET LE DÉBUT DE LA SÉQUENCE HW04**

## ENTRETIEN POMPE PRODUIT



Défaire les 8 capuchons puis avec 2 clés de 8 **contrôle du serrage en croix tous les 3 mois**

**Un mauvais serrage génère des fuites de liquide et d'air**



## TRAITEMENT DE L'EAU, DOSAGE ET HYGIÈNE

Z.A.E de l'Hommeraie 79400 AZAY-LE-BRÛLÉ  
(33) 05 49 76 25 69 - (33) 05 49 05 73 15  
contact@cerati.fr  
**cerati.fr**