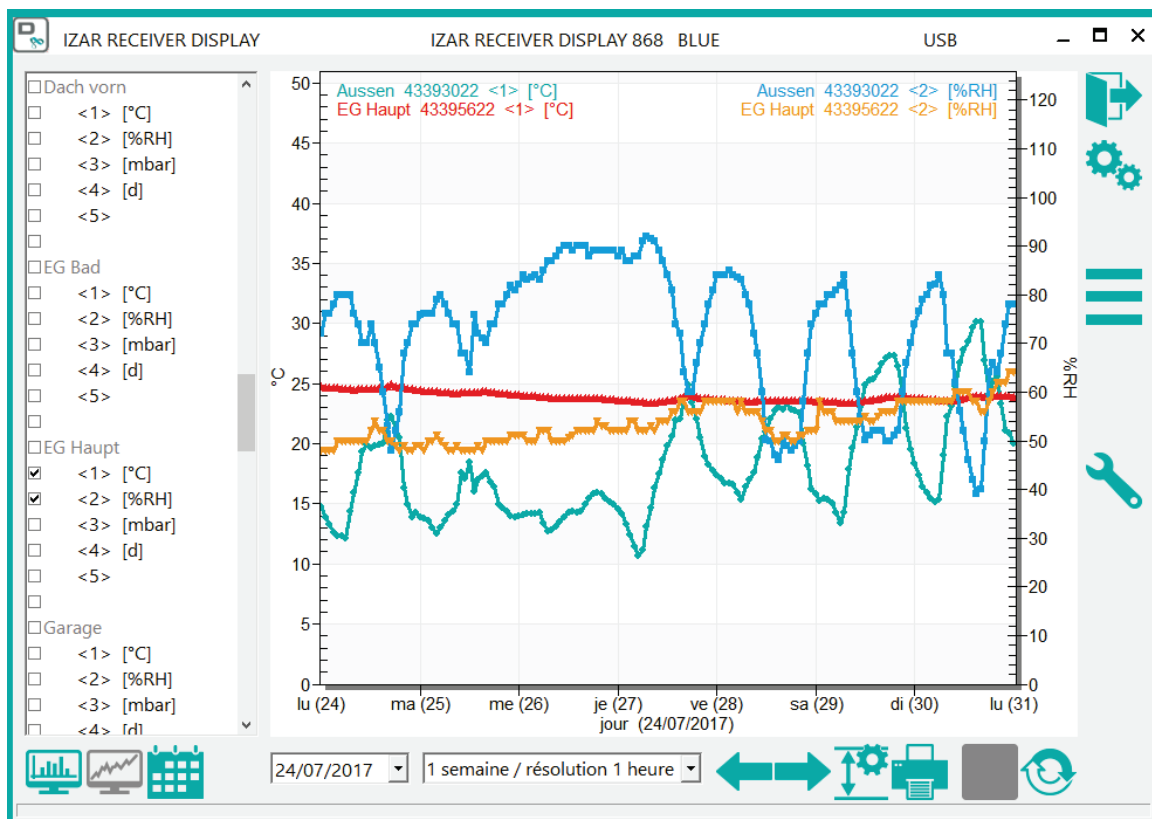




Manuel pour utilisation LOGICIEL RECEPT'O



Manuel d'utilisateur du logiciel IZAR Receiver Display (Français)



Introduction

L'IZAR Receiver Display est un récepteur radio pour des compteurs de consommation wireless M-Bus. Il contient écran, enregistreur de données, interface USB et (optionnel) interface Bluetooth. Un accumulateur LiIon intégré permet d'une autonomie de fonctionnement jusqu'à un an (dépendant du réglage d'enregistreur de données et combien de fois l'écran est allumé).

On utilise l'IZAR Receiver Display p.ex. pour afficher les index des compteurs wireless M-Bus avec accès difficile et / ou pour enregistrer leur profils de soutirage.

Le logiciel IZAR Receiver Display sert d'un côté au chargement et affichage des données enregistrer dans l'IZAR Receiver Display, d'un autre coté à la configuration de l'appareil. L'IZAR Receiver Display connaît en tout 4 niveaux de permission qui sont bloqués et débloqués par des codes :

- Utilisateur: seulement affichage des données, pas de configuration
- Technicien 1 : comme Utilisateur + configuration de l'enregistreur de données
- Technicien 2 comme Technicien 1 + configuration de la liste de compteur
- Technicien 3: comme Technicien 2 + configuration des clés radio

Configuration requis

Pour l'installation et l'utilisation de ce logiciel assurez-vous que votre ordinateur répond au moins aux critères de la configuration minimale :

- Windows 7, 8, 8.1 ou 10 (avec la mise à jour la plus actuelle)
- Processeur cadencé à au moins 1 GHz
- 1 Go de mémoire principale (RAM)
- 20 Mo d'espace libre sur le disque dur
- 1 port USB libre (pour lire les données de l'appareil et pour charger l'accumulateur LiIon de l'appareil)
- Optionnel : interface Bluetooth
- Optionnel : Secteur avec connecteur USB (5 volt, 0,5 ampère minimum) pour charger l'accumulateur LiIon de l'appareil si on n'utilise pas l'interface USB de l'ordinateur.

Installation

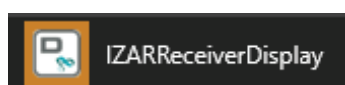
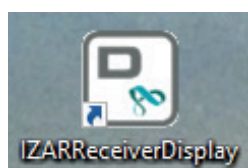
Installation du logiciel IZAR Receiver Display

Il faut lancer le fichier d'installation **IZAR Receiver Display_Setup.exe** sur votre ordinateur.

S'il y a encore une version précédente de ce logiciel installée sur votre ordinateur il faut la supprimer avant l'installation de la version actuelle. Si la version du logiciel déjà installé est inférieure, la version antécédente est supprimée automatiquement. Si les versions sont égales l'utilisateur doit supprimer l'ancienne version manuellement.

Utilisation du logiciel IZAR Receiver Display

Le logiciel IZAR Receiver Display est lancé par double-clic sur le symbole de programme sur votre bureau ou la tuile respective :

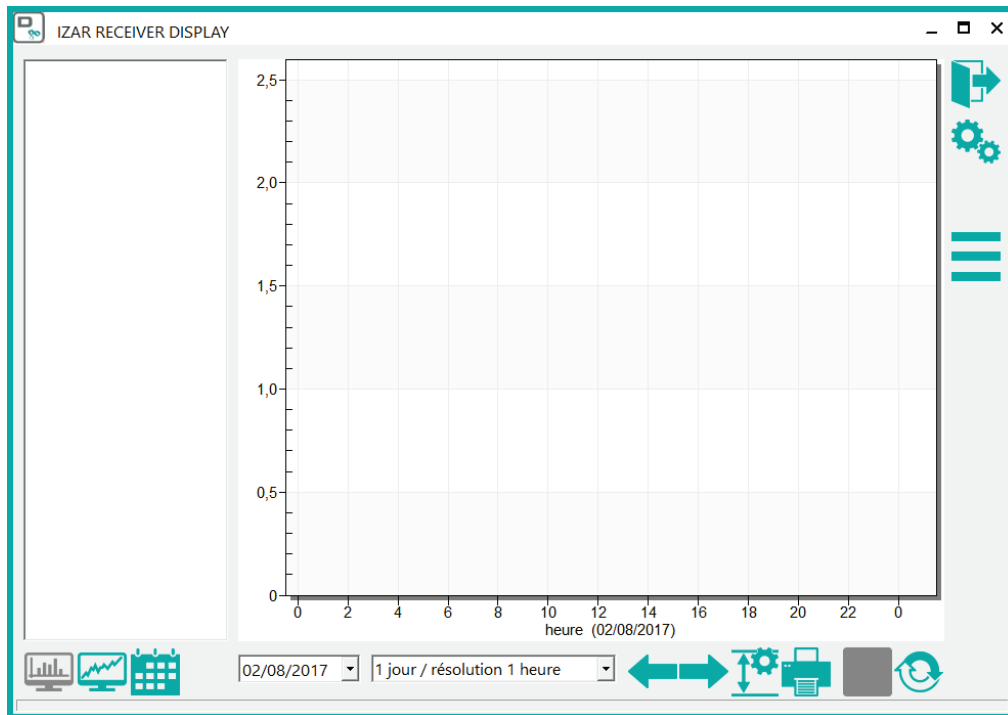


Ayant installé le logiciel pour la première fois le dialogue pour choisir la langue du programme apparaît (Anglais, Français, Allemand).

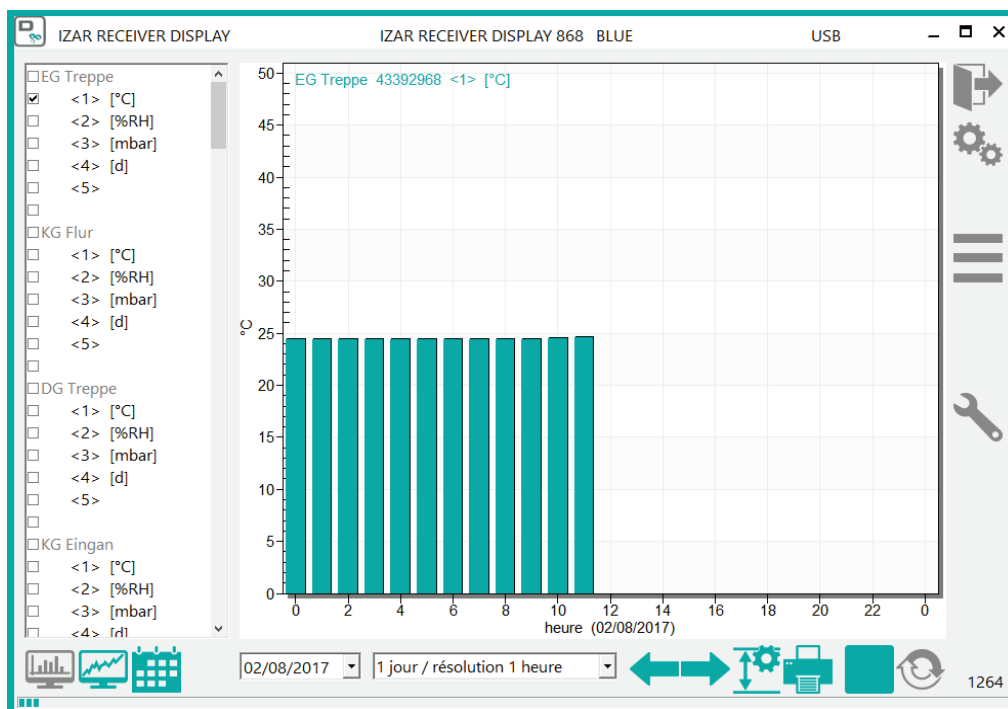


Remarque : Vous pouvez changer la langue après dans le dialogue de réglage.

Le logiciel détecte automatiquement le branchement / débranchement d'un IZAR Receiver Display sur le port USB de l'ordinateur. Ça vaut également pour un IZAR Receiver Display qui était mis en paire avec l'ordinateur par Bluetooth. S'il n'y a pas de MBWIDSP connecté le logiciel montre l'image ci-dessous :



Dès qu'on branche un IZAR Receiver Display la barre de progrès en bas de fenêtre montre le processus de connexion. S'il y a des données dans l'enregistreur de données de l'appareil, elles sont lues également. Le nombre des trames radio wireless M-Bus déjà chargées est affiché dans le coin inférieur à droite. Le processus du chargement des données peut durer jusqu'à 20 minutes. Pendant ce délai de chargement les données disponibles sont affichées.



Si le logiciel a chargé plus que 100 trames radio wireless M-Bus la liste des compteurs et leur points de données (index) respectifs est affichée dans la fenêtre à gauche. Si le logiciel a chargé plus que 500 trames radio wireless M-Bus les données sont affichées pour la première fois. Après, l'affichage est actualisé toutes les 500 trames radio wireless chargées. Donc, ce normalement n'est pas nécessaire de lire toutes les données de l'IZAR Receiver Display. C'est possible de couper le processus de chargement à n'importe quel moment et travailler avec les données disponibles.



Couper le processus de chargement des données



Si le processus de chargement des données était coupé on peut le relancer avec ce bouton.



Terminer programme



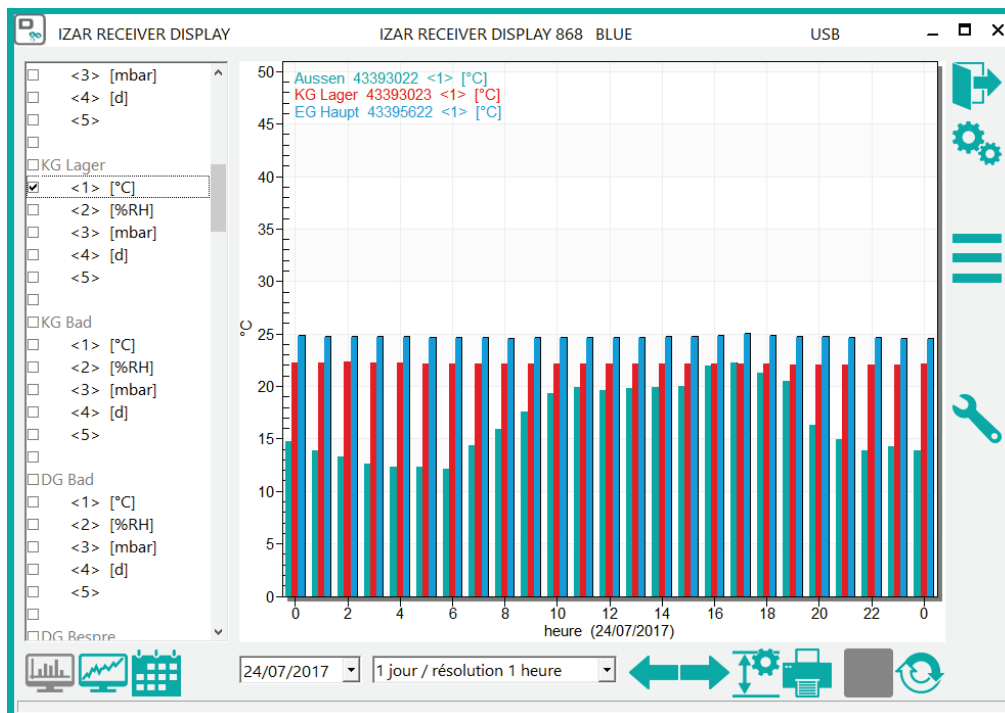
Réglage du logiciel (pour les utilisateurs standards seulement réglage de la langue du logiciel)



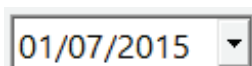
Il y a trois options de la visualisation des données :



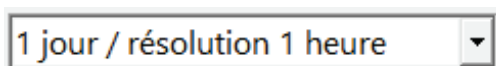
Affichage des données en graphique à barres



Avec la liste à gauche de la fenêtre l'utilisateur peut sélectionner les points de données des compteurs radio. Dans l'affichage en graphique à barres c'est possible de choisir au maximum 10 points de données différents, mais tous avec la même unité physique.



Sélection de la date de départ



Sélection du type de graphique (délai et résolution)



Affichage un intervalle vers le passé



Affichage un intervalle vers le futur



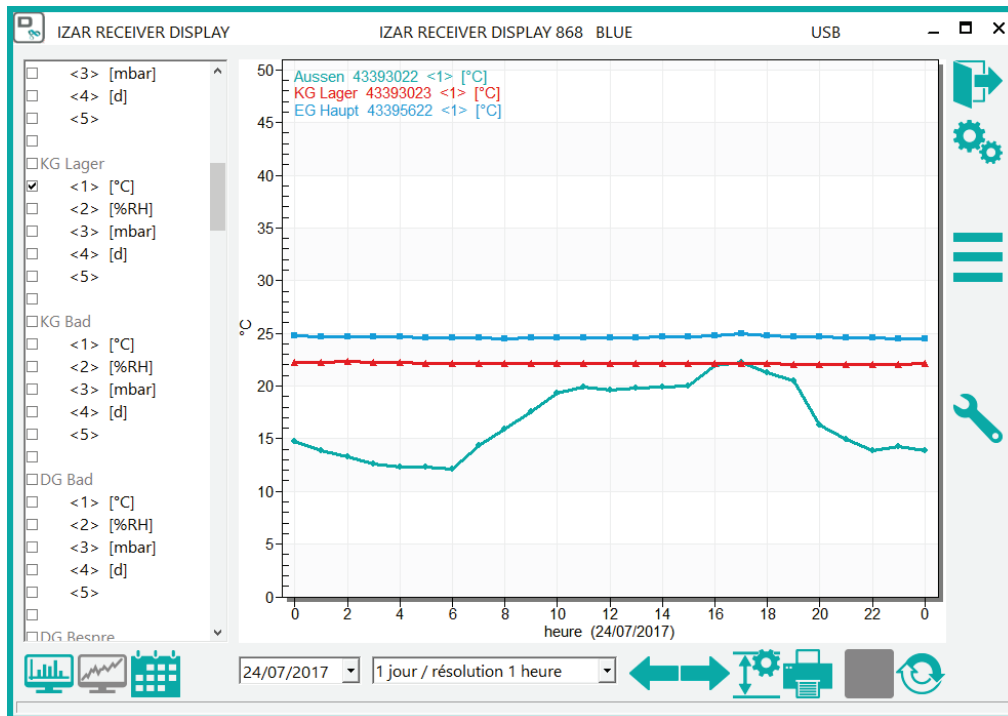
Réglage de l'axe Y



Imprimer graphique (imprimante par défaut)



Affichage des données en graphique en courbes



Avec la liste à gauche de la fenêtre l'utilisateur peut sélectionner les points de données des compteurs radio. Dans l'affichage en graphique en courbes c'est possible de choisir au maximum 10 points de données différents avec au maximum deux unités physiques différents.

01/07/2015

Sélection de la date de départ

1 jour / résolution 1 heure

Sélection du type de graphique
(délai et résolution)



Affichage un intervalle vers le passé



Affichage un intervalle vers le futur



Réglage de l'axe Y



Imprimer graphique (imprimante par défaut)



Réglage de l'axe Y

<input checked="" type="checkbox"/> Axe Y gauche auto	<input checked="" type="checkbox"/> Axe Y droite auto		
Couleur diagramme 1	bleu vert	Couleur diagramme 2	rouge
Couleur diagramme 3	bleu	Couleur diagramme 4	orange
Couleur diagramme 5	magenta	Couleur diagramme 6	vert
Couleur diagramme 7	violet	Couleur diagramme 8	citron vert
Couleur diagramme 9	marron	Couleur diagramme 10	rose
<input type="button" value="OK"/>		<input type="button" value="Annuler"/>	

<input type="checkbox"/> Axe Y gauche auto	<input type="checkbox"/> Axe Y droite auto		
Axe Y gauche max	2,600	Axe Y droite max	2,600
Axe Y gauche min	0	Axe Y droite min	0
Couleur diagramme 1	bleu vert	Couleur diagramme 2	rouge
Couleur diagramme 3	bleu	Couleur diagramme 4	orange
Couleur diagramme 5	magenta	Couleur diagramme 6	vert
Couleur diagramme 7	violet	Couleur diagramme 8	citron vert
Couleur diagramme 9	marron	Couleur diagramme 10	rose
<input type="button" value="OK"/>		<input type="button" value="Annuler"/>	

Ce dialogue contient d'un côté si les axes Y avec les graphiques à barres (gauche) ou avec les graphiques en courbes (gauche et droite) sont réglés automatiquement ou manuellement. Si le réglage manuel est choisi les zones d'entrées pour les valeurs min / max sont débloquées.

En plus l'utilisateur peut configurer quelles couleurs sont utilisées pour l'affichage des barres et des courbes. Les couleurs sont toujours distribuées en séquence d'apparence dans la liste des compteurs / points de données.



Affichage des données en tableau

The screenshot shows the 'IZAR RECEIVER DISPLAY' software window. On the left, there is a list of radio meter locations with checkboxes. The main area displays a table with the following columns: 'Date de réception', 'Heure de réception', 'Adresse', and 'Valeur 1'. The table contains 20 rows of data, with the first row selected. The bottom of the window features a toolbar with icons for charts, calendar, document, and save.

Date de réception	Heure de réception	Adresse	Valeur 1
22/07/2017	08:00:12	43392968	24,750
22/07/2017	08:59:58	43392968	24,770
22/07/2017	09:59:58	43392968	24,930
22/07/2017	11:00:07	43392968	24,940
22/07/2017	12:59:57	43392968	24,980
22/07/2017	14:00:06	43392968	25,000
22/07/2017	15:00:04	43392968	25,020
22/07/2017	16:00:02	43392968	25,050
22/07/2017	16:59:56	43392968	25,050
22/07/2017	18:00:12	43392968	25,200
22/07/2017	19:00:16	43392968	25,140
22/07/2017	20:00:12	43392968	25,110
22/07/2017	21:00:20	43392968	25,080
22/07/2017	21:59:53	43392968	25,050
22/07/2017	23:00:10	43392968	25,000
22/07/2017	23:59:52	43392968	24,970
23/07/2017	01:00:16	43392968	24,940
23/07/2017	02:00:11	43392968	24,940
23/07/2017	03:00:24	43392968	24,940
23/07/2017	04:00:08	43392968	24,940
23/07/2017	05:00:12	43392968	24,920
23/07/2017	06:00:22	43392968	24,900
23/07/2017	07:00:17	43392968	24,970

Avec la liste à gauche de la fenêtre l'utilisateur peut sélectionner le compteur radio. Le tableau affiche toujours tous les points de données d'un compteur radio et pour chaque point de données l'index actuel et la différence (consommation) entre deux moments de temps consécutifs (dif).



Exporter le tableau vers le presse-papier. **Seulement les entrées sélectionnées du tableau sont exportées.**



Exporter le tableau vers un fichier. Le tableau au complet est toujours exporté.

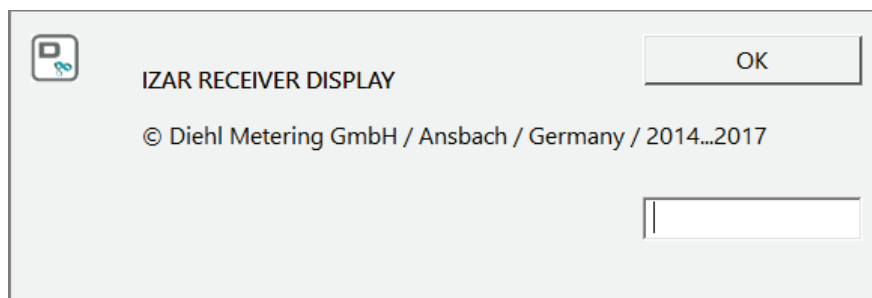
Réglages avec permission élevée

Après l'installation du logiciel seulement les fonctionnes pour les utilisateurs sont disponibles. Pour débloquer les fonctionnes pour les technicien 1, 2 et 3 il faut saisir des codes. Une fois débloquer le niveau de permission reste actif même si on ferme le logiciel. Le niveau de permission peut être remis au niveau de l'utilisateur en saisissant le code « 000000 ». On peut débloquer les permissions élevées comme indiqué ci-dessous :



Cliquer sur le symbole du logiciel dans le coin supérieur à gauche de la fenêtre.

Le dialogue ci-dessous apparait :



Il faut saisir le code respectif dans la zone d'entrée à droite. Si le code est correct le dialogue se ferme automatiquement et les fonctionnes respectives sont débloquées. Si le dialogue ne disparaît pas automatiquement le code n'est pas correct.

Réglages avec permission technicien 1

Si les fonctionnes technicien 1 sont débloquées il y a un bouton supplémentaire sur la fenêtre principale du logiciel. Ce bouton invoque le dialogue ci-dessous :



Réglage IZAR Receiver Display

Nom d'appareil	Appareil d'essai		
Texte d'appareil	Appareil pour les essais		
Ecran éteint USB	-----	PC +/-0:00	
Ecran éteint pile	1 min	Mémoire FLASH	
Intervalle	1 heure	Durée	120 sec <input type="checkbox"/> Haute déf.
<input type="button" value="Enregistrer"/> <input type="button" value="Annuler / Fin"/>			

Nom d'appareil L'utilisateur peut saisir n'importe quel nom d'appareil pour l'IZAR Receiver Display.

Texte d'appareil L'utilisateur peut saisir n'importe quel texte d'appareil pour l'IZAR Receiver Display.

Ecran éteint USB Le délai après l'écran de l'IZAR Receiver Display s'éteint avec alimentation USB s'il n'y a pas de touche d'utilisateur (par défaut : allumé en permanence).

Ecran éteint pile Le délai après l'écran de l'IZAR Receiver Display s'éteint avec alimentation pile s'il n'y a pas de touche d'utilisateur (par défaut : une minute).



Régler l'horloge du MBWIDSP sur l'horloge de l'ordinateur. Avec la liste à gauche l'utilisateur peut en plus choisir un décalage horaire en comparaison avec l'heure de l'ordinateur.

PC +/-0:00



La mémoire pour l'enregistreur de données de l'IZAR Receiver Display est effacée complètement. La liste des compteurs est également effacée.

Intervalle 1 heure

Saisir l'intervalle pour l'enregistrement des données. Dans l'exemple le récepteur radio de l'IZAR Receiver Display est allumé une fois par heure sur l'heure et une trame radio de chaque compteur de la liste des compteurs est enregistrée.

Durée 120 sec

Saisir la durée de réception radio. La durée de réception radio doit être assez longue pour que tous les compteurs de la liste de compteurs soient certainement captés (p.ex. pour des compteurs radio émettant toutes les 30 secondes la durée de réception radio devrait être 60 ou 90 secondes). S'il y a beaucoup de compteurs radio dans la portée de l'IZAR Receiver Display ou certains compteurs sont difficiles à capter il faut augmenter la durée de réception. L'IZAR Receiver Display termine la réception quand tous les compteurs de la liste des compteurs sont reçus.

Haute déf. 15 min 04h00 07h59

Si l'utilisateur souhaite que pendant certaines heures de la journée la résolution temporelle de l'enregistrement des données soit plus fine que par défaut on peut activer cette option. C'est possible de choisir un intervalle de l'enregistrement des données plus court pour un certain délai, p.ex. :

15 minutes pendant 04h00 et 07h59 chaque jour.

Ayant modifier n'importe quelles options il faut appuyer sur le bouton « Enregistrer » pour les enregistrer dans l'IZAR Receiver Display.

Note :

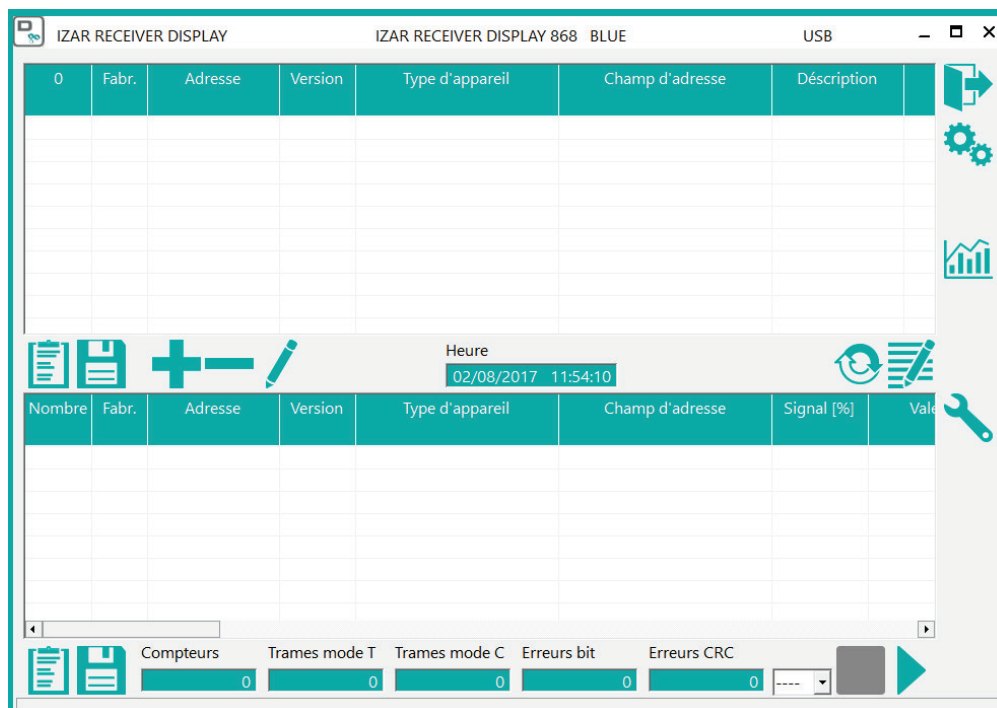
En enregistrant la configuration de l'appareil la langue actuelle de l'ordinateur est aussi configurée dans le MBWIDSP.

Réglages avec permission technicien 2

Si les fonctionnes technicien 2 sont débloquées il y a un bouton supplémentaire sur la fenêtre principale du logiciel. Avec ce bouton on peut changer l'affichage des données a l'affichage de la configuration de la liste des compteurs.



Configuration de la liste des compteurs de l'IZAR Receiver Display



Réglage du logiciel



Affichage des données



Réglage de l'IZAR Receiver Display

Fabr.	DME
Adresse	15040063
Version	78
Type d'appareil	Eau
Champ d'adresse	A511780763000415A213
Déscription	Eau GEN
	OK Annuler

L'utilisateur peut saisir une description (9 lettres maximum) pour chaque compteur radio de la liste des compteurs radio du MBWIDSP. Si une description est saisie cette description est affichée sur l'écran de l'IZAR Receiver Display. S'il n'y a pas de description pour un compteur radio son adresse et son type d'appareil selon wireless M-Bus sont affichés.

Après une clique sur « OK » les modifications sont enregistrées et le dialogue montre le prochain compteur (si plusieurs compteurs étaient sélectionnés). « Annuler » supprime les modifications pour les compteurs affichés et termine l'entrée, mais les modifications déjà confirmées avec « OK » ne sont pas supprimées.


En plus c'est important de savoir que les modifications ne sont que pour la liste des compteurs affichées du logiciel. Pour les écrire dans l'IZAR Receiver Display il faut appuyer sur le bouton respectif (voir ci-dessous).



Lire la liste des compteurs actuelle de l'IZAR Receiver Display. La liste des compteurs est automatiquement lue en branchant l'IZAR Receiver Display. Avec ce bouton l'utilisateur peut lire la liste des compteurs encore une fois si besoin est.



Ecrire la liste des compteurs actuellement affichée dans l'IZAR Receiver Display. La liste des compteurs n'est pas automatiquement transmise vers l'IZAR Receiver Display, p.ex. après des modifications. Ayant effectué toutes les modifications l'utilisateur doit écrire la liste des compteurs manuellement dans l'IZAR Receiver Display en utilisant ce bouton.

Les compteurs radio reçus sont utilisés pour assembler la liste des compteurs radio de l'IZAR Receiver Display. En sélectionnant une ou plusieurs entrées de la liste des compteurs radio reçus (sélections multiples avec SHIFT et CTRL) et en appuyant sur le bouton  les compteurs sélectionnés sont ajoutés à la liste des compteurs radio de l'IZAR Receiver Display. C'est seulement possible quand la réception radio a arrêté.

A droite dans la liste des compteurs reçus il y a une colonne qui contient la dernière trame radio reçues en format hexadécimal.

Nombre	Fabr.	Adresse	Version	Type d'appareil	Champ d'adresse	Signal [%]	V
3	SAP	1244510			304C5EFD1200000A113	56	
2	SAP	14407			304C47380000000A113	56	
4	SAP	5188073			304CE9294F000000A113	66	
3	SAP	98360105			304C29DBDC050000A113	53	
3	SAP	C04AA123456			304C40EB3E208401A113	53	
4	SAP	C08ZX000693			304CB5147A00EB01B008	46	
4	SAP	C10EU000001			304C819698A09601A113	61	
2	SAP	C10EU000002			304C829698A09601A113	56	

Compteurs	Trames mode T	Trames mode C	Erreurs bit	Erreurs CRC
63	186	16	27	2



Pour tester la réception de l'IZAR Receiver Display à un endroit d'installation spécifique et pour configurer la liste des compteurs il faut lancer une réception radio avec ce bouton. La réception peut être lancée sans limite temporelle (jusqu'à cliquer sur le bouton d'arrêt) ou en saisissant un délai pour la réception. On peut choisir le délai de la liste à gauche du bouton d'arrêt. Si la réception radio est lancée tous les compteurs radio sont affichés continuellement dans la liste en bas (toujours une entrée par compteur radio, toujours la dernière trame radio reçue).



Arrêter la réception radio. Seulement si la réception radio est terminée on peut utiliser d'autres fonctionnalités du logiciel, p.ex. configurer une liste des compteurs. Pendant la réception radio toutes les autres fonctionnalités sont bloquées.

Compteurs Le nombre des compteurs radio différents reçus.

Trame mode T
Le nombre des trames wireless M-Bus mode T correctement reçues

Trame mode C
Le nombre des trames wireless M-Bus mode C correctement reçues

Erreurs bit Le nombre des trames wireless M-Bus reçues avec des erreurs bit

Erreurs CRC Le nombre des trames wireless M-Bus reçues avec des erreurs CRC

Réglages avec permission technicien 3

Si les fonctionnes technicien 3 sont débloquées il y a des options supplémentaires pour la configuration des clés radio sur les dialogues des réglages du logiciel et des réglages IZAR Receiver Display.



Réglage du logiciel

Adresse
23424342

L'utilisateur peut choisir la langue du logiciel en cliquant sur un drapeau.

L'utilisateur peut également choisir s'il veut l'affichage des index avec point décimale ou virgule décimale.

Si le logiciel doit être capable de déchiffrer les trames radio chiffrés il faut saisir les clés radio respectives. C'est possible de saisir au maximum trois clés 64 bit (à gauche) et six clés 128 bit (AES128, p.ex. pour OMS, à droite). Le logiciel essaie de déchiffrer chaque trame radio chiffrée en utilisant toutes les clés jusqu'à la bonne. Pour gagner du temps pendant la réception radio il est conseillé de mettre les zones d'entrées avec des clés non utilisées à « FFFF... ».

Pour afficher les clés en texte clair il faut appuyer sur le bouton .



L'innovation pour mieux vous servir



Z.A.E de l'Hommerie
79400 AZAY-LE-BRÛLÉ

(33) 05 49 76 25 69

(33) 05 49 05 73 15

cerati@wanadoo.fr

www.cerati.fr